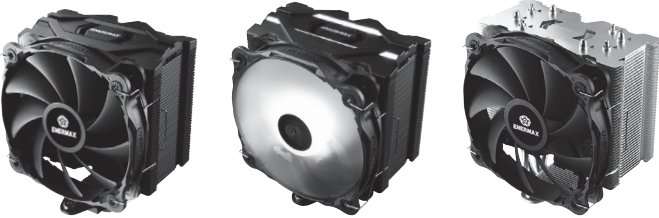


# User's Manual



ETS-F40-BK

ETS-F40-BK-ARGB  
ETS-F40-W-ARGB

ETS-F40-FS

# ETS-F40-FS

## ETS-F40-FS - Part List

- A** ETS-F40-FS cooler X 1
- B** Fan X 1
- C** Intel Back Plate x 1
- D** Washer X 4
- E** Position Screw (for Intel 1200/115X/1366)
- F** Stand-off X 4
- G** Intel Mounting Plate X 2
- H** AMD Mounting Plate X 1
- I** Spring Nut X 4
- J** Intel LGA 2011/2066 Screw X 4
- K** AMD Mounting Screw X 4
- L** Thermal Grease X 1
- M** Fan Clip X 4
- N** LGA1700 Position Screw x 4

Notice: Actual specifications/ product parts may vary according to different regions or countries.

## ETS-F40-BK(W)-ARGB - Part List

- A** ETS-F40-ARGB cooler X 1
- B** ARGB Fan X 1
- C** Intel Back Plate x 1
- D** Washer X 4
- E** Position Screw (for Intel 1200/115X/1366)
- F** Stand-off X 4
- G** Intel Mounting Plate X 2
- H** AMD Mounting Plate X 1
- I** Spring Nut X 4
- J** Intel LGA 2011/2066 Screw X 4
- K** AMD Mounting Screw X 4
- L** Thermal Grease X 1
- M** Fan Clip X 4
- N** LGA1700 Position Screw x 4

Notice: Actual specifications/ product parts may vary according to different regions or countries.

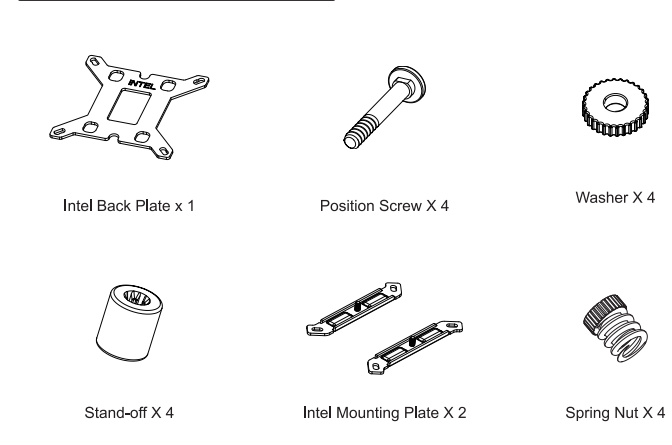
## ETS-F40-BK - Part List

- A** ETS-F40-BK cooler X 1
- B** Fan X 1
- C** Intel Back Plate x 1
- D** Washer X 4
- E** Position Screw (for Intel 1200/115X/1366)
- F** Stand-off X 4
- G** Intel Mounting Plate X 2
- H** AMD Mounting Plate X 1
- I** Spring Nut X 4
- J** Intel LGA 2011/2066 Screw X 4
- K** AMD Mounting Screw X 4
- L** Thermal Grease X 1
- M** Fan Clip X 4
- N** LGA1700 Position Screw x 4

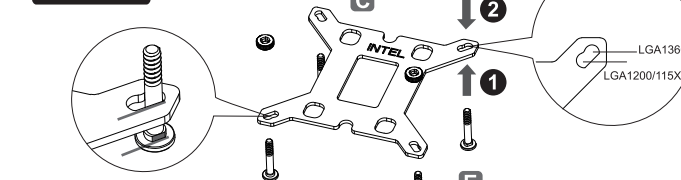
Notice: Actual specifications/ product parts may vary according to different regions or countries.

## Chapter 1.1 \* Intel LGA1200/115X/1366 Pre-installation

### Required mounting parts :



### Step 1.1

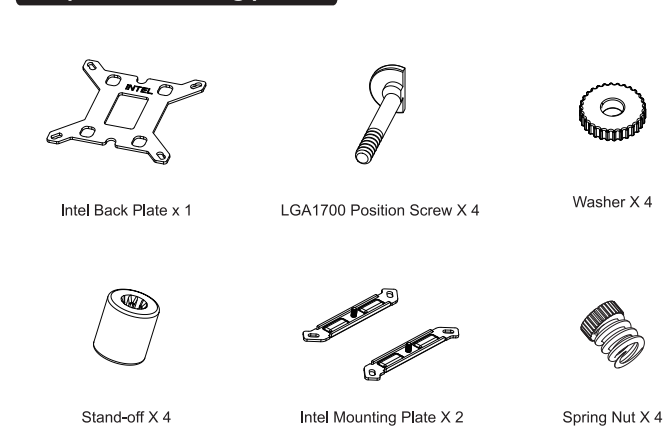


\* ensure the position screw aligning to the back plate  
\* please ensure a proper connection to the motherboard.

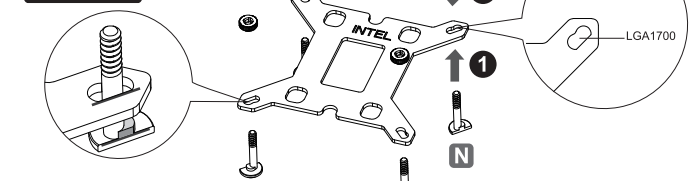
- EN** Insert the position screws into the proper holes on the back plate. Then use the washers to fix the position screws. (If your CPU platform is Intel LGA1700, please skip to step 1.2.) (If your CPU platform is Intel LGA2011/2011-3/2066, please skip to step 2.)
- DE** Setzen Sie die Positionsschrauben in die entsprechenden Löcher auf der Rückplatte ein. Verwenden Sie dann die Unterlegscheiben, um die Positionsschrauben zu fixieren. (Wenn Ihre CPU-Plattform Intel LGA1700 ist, fahren Sie bitte mit Schritt 1.2) fort. (Wenn Ihre CPU-Plattform Intel LGA2011/2011-3/2066 ist, fahren Sie bitte mit Schritt 2) fort.
- FR** Insérez les vis de position dans les emplacements correspondants situés sur la plaque arrière. Utilisez ensuite les rondelles pour fixer les vis de position. (Si votre socket Intel est LGA1700, veuillez passer à l'étape 1.2.) (Si votre socket Intel est LGA2011/2011-3/2066, veuillez passer à l'étape 2.)
- IT** Inserire le viti di posizione nei fori appropriati sulla piastra posteriore. Quindi utilizzare le rondelle per fissare le viti di posizione. (Se la piattaforma CPU è Intel LGA1700, andare al passaggio 1.2.) (Se la piattaforma CPU è Intel LGA2011 / 2011-3 / 2066, andare al passaggio 2.)
- PL** Włożyć śruby pozycjonujące do odpowiednich otworów na płycie tyłnej. Następnie użyj podkładek do zamocowania śrub pozycjonujących. (Jeżeli posiadana platforma CPU to Intel LGA1700, przejdź do czynności 1.2.) (Jeżeli posiadana platforma CPU to Intel LGA2011/2011-3/2066, przejdź do czynności 2.)
- ES** Introduzca los tornillos de posición en los agujeros correspondientes de la placa trasera. A continuación utilice las arandelas para fijar los tornillos de posición. (Si la plataforma de su CPU es Intel LGA1700, por favor, vaya al paso 1.2.) (Si la plataforma de su CPU es Intel LGA2011/2011-3/2066, por favor, vaya al paso 2.)
- RU** Установите винты для крепежной пластины в соответствующие отверстия для вашего процессора. Установите прокладочные шайбы на винты. (Если ваша CPU платформа является Intel LGA1700, пожалуйста, перейдите к шагу номер 1.2.) (Если ваша CPU платформа является Intel LGA2011/2011-3/2066, пожалуйста, перейдите к шагу номер 2.)
- TW** 在背板上依系統CPU腳位所標示的孔位插入定位螺絲並套上墊圈固定 (如果您的主機板是Intel LGA1700，請直接跳至步驟1.2) (如果您的主機板是Intel LGA2011/2011-3/2066，請直接跳至步驟2)
- CN** 在背板上根据系統CPU腳位所標示的孔位插入定位螺絲，并套上墊圈固定 (如果您的主機板是Intel LGA1700，請直接跳至步驟1.2) (如果您的主機板是Intel LGA2011/2011-3/2066，請直接跳至步驟2)
- KR** 백플레이트(C) 구멍에 포지션스크류(D)를 삽입 한 후 와셔(K)로 고정하세요. (CPU 플랫폼이 Intel LGA1700인 경우, Step.1.2 참조) (CPU 플랫폼이 Intel LGA2011/2011-3/2066인 경우, Step 2 참조)
- JP** バックプレートへの裏面穴にポジションスクリューを挿入。ワッシャーを使用してバックプレートを挟み込みます。 (CPUプラットフォームがIntel LGA1700の場合は、ステップ1.2にスキップしてください。) (CPUプラットフォームがIntel LGA2011 / 2011-3 / 2066の場合は、ステップ2にスキップしてください。)
- ID** Masukkan baut kedalam lubang yang sesuai pada backplate, lalu gunakan ring plastik untuk memperkuat posisi baut. (jika menggunakan processor intel dengan platform LGA1700, silahkan lanjutkan ke langkah 1.2.) (jika menggunakan processor intel dengan platform LGA2011/2011-3/2066, silahkan lanjutkan ke langkah 2.)
- TR** Konum vidalarnı arka plakadaki uygun deliklere yerleştirin. Ardından konum vidalarını sabitlemek için plastik kulakları konum vidalarına sabitleyin. (CPU platformunuz Intel LGA1700 ise, lütfen adm 1.2'ye atlayın.) (İşlemi platformunuz Intel LGA2011/2011-3/2066 ise, lütfen adm 2'ye atlayın.)

## Chapter 1.2 \* Intel LGA1700 Pre-installation

### Required mounting parts :



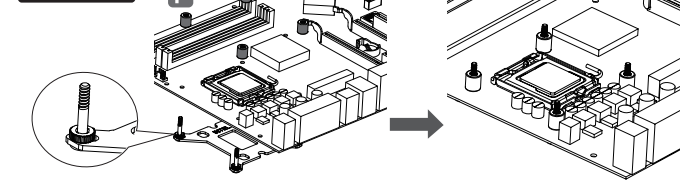
### Step 1.2



\* ensure the position screw aligning to the back plate  
\* please ensure a proper connection to the motherboard.

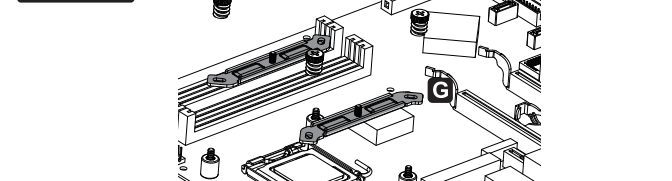
- EN** Insert the LGA1700 position screws into the proper holes on the back plate. Then use the washers to fix the position screws.
- DE** Befestigen Sie die LGA1700-Montageschrauben in die entsprechenden Löcher auf der Backplate ein. Verwenden Sie dann die Unterlegscheiben, um die Montageschrauben zu fixieren.
- FR** Insérez les vis de position LGA1700 dans les emplacements dédiés situés sur la plaque arrière. Utilisez ensuite les rondelles pour fixer les vis de position.
- IT** Inserire le viti di posizione LGA1700 nei fori appropriati sulla piastra posteriore. Quindi utilizzare le rondelle per fissare le viti di posizione.
- PL** Włożyć śruby pozycjonujące LGA1700 do odpowiednich otworów na płycie tyłnej. Następnie użyj podkładek do zamocowania śrub pozycjonujących.
- ES** Inserte los tornillos de posición LGA1700 en los orificios correspondientes de la placa posterior. Luego use las arandelas para fijar los tornillos de posición.
- RU** Установите LGA1700 винты для крепежной пластины в соответствующие отверстия для вашего процессора. Затем установите шайбы на винты, что бы их закрепить.
- TW** 在背板上依系統CPU腳位所標示的孔位插入LGA1700定位螺絲並套上墊圈固定
- CN** 在背板上根据系統CPU腳位所標示的孔位插入LGA1700定位螺絲，并套上墊圈固定
- KR** LGA 1700 장착을 위하여 백플레이트(C)에 포지션스크류(E)를 삽입 한 후 와셔(K)로 고정하세요.
- JP** LGA1700用ポジションスクリューをバックプレートの適切なネジ穴に挿入し、ワッシャーを使用してポジションスクリューを固定して下さい。
- ID** masukan baut penyangga ke lubang yang sesuai pada backplate lalu gunakan ring plastik untuk memperkuat posisi baut.
- TR** LGA1700 konum vidalarını arka plakadaki uygun deliklere yerleştirin. Ardından vidalarını sabitlemek için kulaklarını konum vidalarına sabitleyin.

### Step 1.3



- EN** Install the Intel back plate on to the back of motherboard; fix the back plate with the stand-off.
- DE** Befestigen Sie die Intel-Backplate auf der Mainboard-Rückseite. Schrauben Sie die Backplate mit den zugehörigen Abstandshaltern fest.
- FR** Installez la plaque arrière Intel sous la carte-mère à l'aide des vis du support.
- IT** Installare la piastra posteriore Intel nella parte posteriore della scheda madre; fissare la piastra posteriore con il montante.
- PL** Umieścić płytę mocującą pod płytą główną i wkręcić za pomocą nakrętek mocujących.
- ES** Instalar la placa posterior Intel en la parte posterior de la placa madre, fijar la placa posterior con el tornillo de pilar.
- RU** Установите крепежную пластину «Intel» на материнской плате, затем закрепите крепежную пластину с помощью винтов.
- TW** 將Intel強化背板以套筒固定于主板背面
- CN** 將Intel強化背板以套筒固定于主板背面
- KR** Intel 백 플레이트를 마더보드 후면에 설치하십시오. 백 플레이트를 지지대로 고정합니다.
- JP** Intel用バックプレートをマザーボードの裏側に配置し、専用ネジで固定して下さい。
- ID** Pasang back plate intel pada bagian belakang motherboard, kencangkan back plate dengan stand off.
- TR** Intel arka plakasını anakartın arkasına takın; arka plakayı stand-off ile sabitleyin.

### Step 1.4



- EN** Install the Intel mounting plates and fasten the nuts to fix back plate.
- DE** Installieren Sie die Intel-Halterungen und befestigen Sie die Muttern, um die Backplate zu fixieren.
- FR** Installez les supports de fixation Intel (G) et fixez-les à l'aide des écrous (I) à la plaque arrière
- IT** Installare le piastre di montaggio Intel e inserire i dadi per fissare la piastra posteriore
- PL** Zainstaluj płyty montażowe Intel i dokręć nakrętki w celu zamocowania płyty tyłnej
- ES** Instale las placas de ensamblaje Intel y apriete las tuercas para fijar la placa posterior.
- RU** Установите крепежные пластины Intel на винты и закрепите их гаками.
- TW** 將支架安裝於定位螺絲上並鎖上螺帽。
- CN** 將支架安裝在定位螺絲上，并鎖上螺帽。
- KR** 인텔 마운팅 플레이트(G)를 설치하여 너트(I)로 단단히 고정하세요.
- JP** スタンドオフの上にIntel用マウンティングプレートを設置した後、ナットを使い固定してください。
- ID** Pasang plat mounting intel dan kencangkan mur untuk memperbaiki back plate.
- TR** Intel montaj plakalarını takın ve arka plakayı sabitlemek için somunları sıkın.

## Chapter 2 \* Intel (LGA201x/2066) Installation

### Required mounting parts :



- EN** Install the Intel mounting plates and fasten the nuts to fix back plate.
- DE** Installieren Sie die Intel-Halterungen und befestigen Sie die Muttern, um die Backplate zu fixieren.
- FR** Installez les supports de fixation Intel (G) et fixez-les à l'aide des écrous (I) à la plaque arrière
- IT** Installare le piastre di montaggio Intel e inserire i dadi per fissare la piastra posteriore
- PL** Zainstaluj płyty montażowe Intel i dokręć nakrętki w celu zamocowania płyty tyłnej
- ES** Instale las placas de ensamblaje Intel y apriete las tuercas para fijar la placa posterior.
- RU** Установите крепежные пластины Intel на винты и закрепите их гаками.
- TW** 將支架安裝於定位螺絲上並鎖上螺帽。
- CN** 將支架安裝在定位螺絲上，并鎖上螺帽。
- KR** 인텔 마운팅 플레이트(G)를 설치하여 너트(I)로 단단히 고정하세요.
- JP** スタンドオフの上にIntel用マウンティングプレートを設置した後、ナットを使い固定してください。
- ID** Pasang plat mounting intel dan kencangkan mur untuk memperbaiki back plate.
- TR** Intel montaj plakalarını takın ve arka plakayı sabitlemek için somunları sıkın.

